

# INFORMACE Zemědělství IMES únor 2017

Obsah:

1. Úvod
2. Pachtovné za pronájem pozemků v NV RV a jeho časové rozlišení
3. Rozvrh režii na výkony příštích období
4. Zelená nafta v ŽV – 01.2016-06.2017
5. Úprava volání webových služeb (dále jen WS) pomocí samostatného přístupového klíče odlišného od standardního hesla na Portálu farmáře (eAGRI)

## 1. Úvod

- Upozorňujeme, že postup uvedený dále v bodu 2 je třeba proúčtovat do IMESu za rok 2016

## 2. Pachtovné za pronájem pozemků – v NV RV a jeho časové rozlišení v IMESu – platnost i pro r. 2016

- Dále uvedené informace jsou čerpané z auditorských doporučení OK Praha a Písek (konzultováno s auditorem ing. Bohumírem Holečkem – příklad zaúčtování nového ocenění [zde](#))
- Dochází ke změně metody ocenění NV a týká se těch zemědělských podniků, kde se doposud náklady pachtovného nedostávaly do hodnoty NV k závěru účetního období (obvykle kalendářního roku). Podle nové metodiky ocenění zásob vlastní výroby by se do ocenění měly dostávat všechny vysledovatelné náklady přímé i nepřímé.
- Jedná se tedy o změnu účtovanou **poprvé za rok 2016**, bez návaznosti na předchozí rok 2015 a bez návaznosti na změnu metody časového rozlišování nájemného z pachtovného
- Navýšení nedokončené výroby RV a případně i časové rozlišení (podrobně viz. dále) platí již za rok **2016, tj. je nutné promítnout do účetnictví IMES r. 2016**

### 2.1. Legislativa dle sjednaných smluv

- Smlouva na pachtovné za kalendářní rok
  - navyšuje se hodnota nedokončené výroby RV
  - nepřechází se na časové rozlišení pachtovného
- Smlouva za pachtovné za zemědělský rok (říjen – září)
  - navyšuje se hodnota nedokončené výroby RV
  - přechází se na časové rozlišení pachtovného

### 2.2. Řešení nedokončené výroby RV v IMESu

- Týká se obou výše uvedených případů sjednaných smluv
- V IMESu řešíme zavedením nových výkonů – prvotně před dalšími kroky a to:
  - Výkon 298 Pachtovné běžný rok
  - Výkon 598 Pachtovné příští období
- Pro řešení roku 2016 doporučujeme v IMESu dvě možnosti:
  - 1) Ponechat stávající výkony v účtování pachtovného, jen založit nové výkony a ručně v obecném účtování zaúčtovat navýšení NV RV
    - Založit nové výkony (298 a 598) do číselníku C0002 Výkony a C0042 Středisko výkon
    - V obecném účtování zaúčtovat: MD121200/Dal581200 s nově založeným výkonem 598 (v roční uzávěrce se převede automaticky na výkon 298).
    - V tomto případě, je nutné v 01.2017 provést ruční storno PS NV (MD581101/Dal121101) s výkonem 298.

- 2) Využít již pro rok 2016 úlohu automatického výpočtu NV včetně pachtovného a to tímto postupem:
- Založit nové výkony (298 a 598) do číselníku C0002 Výkony a C0042 Středisko výkon
  - Přeúčtovat pachtovné za říjen, listopad a prosinec r. 2016 z výkonů xxx na výkon 598 (v období 12.2016)
  - změnit nastavení výpočtu NV RV v číselnících - podrobný popis najdete [zde](#) – je možné vyžádat jako službu u aplikátorů
  - v modulu NV spustit nový výpočet za období 12.2016

### 2.3. Řešení časového rozlišení pachtovného v IMESu

- Změna metody časového rozlišování pachtovného se týká jen těch zemědělských podniků, kde jsou uzavírány smlouvy za zemědělský rok (10 – 09) v souladu s ustanoveními občanského zákoníku (§2345 a §2346) a které doposud toto časové rozlišení nákladů účetně nezachycovaly. Předpokládáme, že všichni uživatelé uzavírají smlouvy na kalendářní a tedy zároveň hospodářský rok a že variantu s časovým rozlišením nebudou potřebovat. V opačném případě zasílejte dotazy na [hotline@softok.cz](mailto:hotline@softok.cz) nebo telefonicky.

## 3. Rozvrh režii i na výkony příštích období (4xx) – doporučení - platnost od r. 2017

- Dále uvedené informace jsou čerpané z auditorských doporučení OK Praha a Písek (konzultováno s auditorem ing. Bohumírem Holečkem)
- Podle našich konzultací s auditorem může zůstat rozvrh režii jen na výkony RV běžného roku v případě, kdy uživatel účtuje vnitřofakturaci přes sazby strojů na veškeré výkony RV (tj. i na výkony příštích období) – v pracovních výkazech nebo jinou formou. Ve vnitropodnikových sazbách by měly být již režie obsaženy.
- Pokud se uživatel rozhodne rozvrhovat režijní náklady i na výkony RV příštích období – doporučujeme v IMESu tento postup:
  - 1) Rozdělit režii RV nově na 2 výkony (tj. aktualizovat číselníky C0002 a C0042)
    - výkon 960 Režie RV – náklady výkonů běžného období (100-299)
    - výkon 968 Režie RV – náklady výkonů příštích období (400-599)
  - 2) Upravit nastavení číselníků pro rozvrh režii – podrobný popis [zde](#) (opět je možné vyžádat jako službu u aplikátorů)

## 4. Zelená nafta za 01.2016-06.2016 spotřebovaná v ŽV

### 4.1. Legislativa – nově zelená nafta spotřebovaná v ŽV

- Vrácení daně ze zelené nafty (dále ZN) – novela zákona 453 z r. 2016 (souvisí s podporou strategických cílů do r. 2030 o hnojení půdy statkovými hnojivy)
- V par.57 jsou 3 termíny účinnosti
  1. Od 1.března 2017 (s vratkou spotřební daně i za období 01.2016 – 02.2017)
  2. Od 1.7.2017 – 31.12.2017 (spotřeba dle jasně daných normativů na VDJ)
  3. Od 1.1.2019 a dále
- V dále uvedeném textu se budeme zabývat jen termínem účinnosti z bodu 1 tj. zpracováním výkazu o ZN za březen 2017, kde bude uvedena (mimo spotřebu v RV) i spotřeba nafty v ŽV a to za období 01.2016 – 03.2017 (stejně tak se bude zpracovávat výkaz za 04.-06.2017)
- Do zelené nafty na ŽV spadají vyjmenované druhy zvířat – tj. běžné druhy zvířat mimo koňů (viz. zákon)

## 4.2. Doporučený způsob evidování skutečné spotřeby nafty na ŽV

- Na semináři v Praze (na MZVŽ) nebyla tato problematika řešena. Na dotazy účastníků bylo odpovídáno, že každá účetní jednotka má již způsob evidence zaveden nebo si ho zavede.
- Činnosti ŽV zahrnují konkrétní vyjmenovaná zvířata, ale i činnosti výroby krmiv (nespadající do RV) pro uvedené dané druhy zvířat (dle našeho vysvětlení např. výroba krmných směsí)
- Pro vykazování skutečné spotřeby nafty na ŽV doporučujeme např. tento postup:
  - Pro zelenou naftu na činnosti ŽV je dle našeho názoru zbytečné zavádět na několik měsíců evidence v IMESu. Samozřejmě je-li již zavedená, tak ji využít (jen pokud je pro potřeby ZN vyhovující).
  - Důvody proč nedoporučujeme vést skutečnou spotřebu nafty na ŽV v IMESu jsou následující:
    - pro krátké období platnosti legislativy (ZN na ŽV dle skutečné spotřeby – jen 01.2016-06.2017) je zbytečné a pracné měnit pravidla evidence v IMESu (jsou i takto pro zemědělce hodně složitá)
    - navíc jde i o rok 2016 a do něho vůbec nedoporučujeme zasahovat (pokud to není akutně nutné)
  - Z výše uvedených důvodů je vhodné zavést evidence skutečné spotřeby nafty na ŽV mimo IMES (exel apod. )
  - Pro spotřebu nafty na ŽV doporučujeme vytvořit jednoduchá vnitropodniková pravidla – mohou vypadat např. následovně:
    - stroj, který pracuje jen pro ŽV – 100% spotřeby nafty se přiznává do ZN
    - pro stroje, které vykonávají různé činnosti (pro RV, pro jiné činnosti než ŽV, k fakturaci pro cizí i pro činnosti ŽV) je třeba stanovit výpočet podílu skutečné spotřeby na ŽV – jedna z možností je následující:
      - rozdíl mezi celkovou spotřebovanou naftou na daný stroj a spotřebou pro RV (podle stávajících podkladů k výkazu o zelené naftě) rozdělit % na ostatní činnosti a to tak, aby bylo možné obhájit před případnou kontrolou.
  - Pokud je již evidence skutečné spotřeby nafty na ŽV zavedená jinak než dle jednotlivých strojů, je zbytečné ji měnit, jen je třeba zakotvit do vnitropodnikových pravidel tak, aby se dala před případnou kontrolou obhájit.
  - Nedoporučujeme zavést do IMESu spotřebu nafty na ŽV dle prací (zcela zbytečné a komplikované).

## 4.3. Jak bude spotřeba ZN na ŽV kontrolována

- Na celkovou spotřebu nafty v porovnání s nákupem. Problémové stavy pak v porovnání na normativy na VDJ. Normativy v této době nejsou zpracované, pracovníci MZVŽ je vytváří na základě podkladů Výzkumného ústavu pro ŽV – důvodem není podklad ke kontrole, ale využití pro další fáze ZN v ŽV (od 1.7.2017 a dále).
- Pro oddíly ŽV výkazu o ZN za 01.2016-06.2017 je dle našeho názoru důležitá obhajitelnost vykázané spotřeby ve vazbě na vnitropodniková pravidla.

## 4.4. Vlastní zpracování výkazu a odeslání výkazu

- Pokyny k vlastnímu vyplnění výkazu najdete [zde](#)

## 5. Zvířata

### 5.1. Úprava volání webových služeb (dále jen WS) pomocí samostatného přístupového klíče odlišného od standardního hesla na Portálu farmáře (eAGRI)

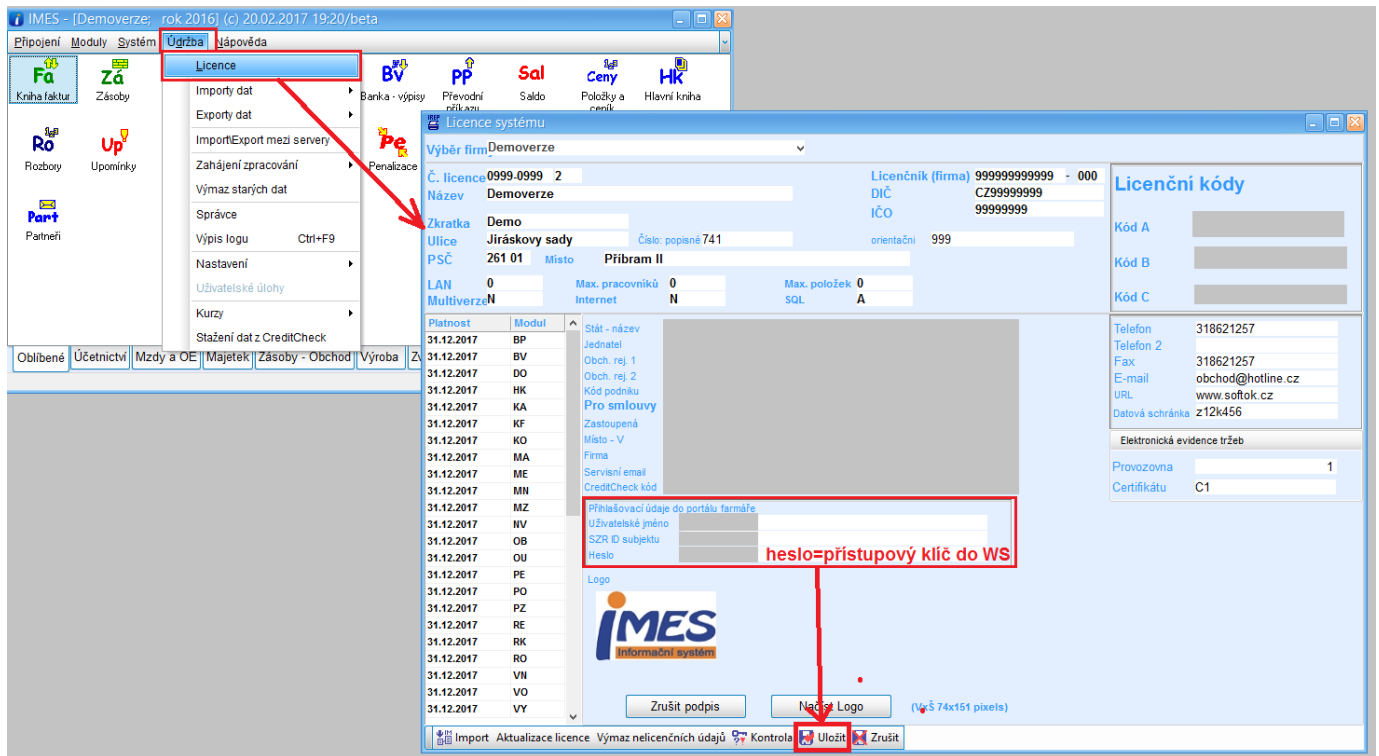
- V rámci zvyšování bezpečnosti poskytování informací Ministerstvem zemědělství byla upravena funkcionální volání webových služeb (v IMESu např. ONLINE odesílání pohybů skotu do IZR, stahování stavu skotu ke dni, práce s LPIS, stahování ochranných prostředků a lhůt, práce s osevním plánem,...), a to v autentizaci pomocí samostatného přístupového klíče odlišného od standardního hesla na Portálu farmáře (eAGRI). Toto opatření se Vás dotýká tak, že si musíte v aplikaci Editace kontaktů na Portálu farmáře, podle přiloženého návodu, vygenerovat nový klíč pro WS (sada 22 čísel a písmen) a tento klíč zadat na příslušná místa v konfiguraci Vašeho SW. Pozor, jakmile jednou provedete vygenerování přístupového klíče, nebude již možné pro komunikaci (volání WS) použít uživatelské heslo! Generování klíče je opakovatelná akce. Nepovede-li se vám zadat vygenerovaný klíč do vaší aplikace, můžete si jej vygenerovat opakovaně. Platný je vždy jen poslední vygenerovaný klíč. Jestliže nevíte, kam nový klíč zadat, kontaktujte podporu svého SW. Nový klíč je třeba vygenerovat nejpozději **do 31. května 2017**. Od následujícího dne již nebude možné používat uživatelské heslo Portálu farmáře pro komunikaci prostřednictvím webové služby (heslo pro běžné přihlášení do Portálu farmáře Vám nadále zůstane), a to i v případě, že si uživatel nový autentizační klíč nenastaví! Nový autentizační klíč si může stávající uživatel vygenerovat po přihlášení na Portálu eAgri v rámci Editace kontaktů, což je také nejjednodušší způsob: <https://eagri.cz/ssl/app/SZR/Portal/WsKey>. Další možností je kontaktovat Centrálu SZIF tel. č. 222 871 871 a požádat o jeho reset. Takto vygenerovaný klíč bude zaslán SMS bránou na mobilní telefon uživatele uvedený v systému. Pro tento postup je nezbytné, aby měl uživatel vyplněno platné mobilní číslo. Pokud uživatel nemá vyplněno platné mobilní číslo, musí si jej sám doplnit na Portálu eAgri v rámci Editace kontaktů, nebo se musí osobně dostavit na podatelnu RO SZIF/centrálu SZIF nebo Oddělení příjmů žádostí a LPIS (dříve AZV).

Dále uvádíme zjednodušený postup pro registraci přístupového klíče do IMESu:

- Pokud již máte vygenerovaný samostatný přístupový klíč, připravte si ho a dále pokračujte bodem 3. Pokud klíč vygenerovaný nemáte, [spusťte Portál farmáře](#) a přihlaste se do něj pomocí uživatelského jména a hesla
- V editaci kontaktů přihlášeného uživatele vygenerujte nový přístupový kód pro volání webových služeb a ten si vytiskněte, případně zkopírujte do schránky pomocí standardní klávesové zkratky pro práci se schránkou počítače <Ctrl+V>

The image shows a sequence of steps for generating a WS key. It starts with the eAGRI login page where the user logs in. A red arrow points from the 'Přihlásit se' button to the 'Editace kontaktů' page. On the 'Editace kontaktů' page, the 'Klíč pro WS' section is highlighted, and a red arrow points to the 'Vygenerovat nový přístupový klíč pro volání WS' button. Below this, a red arrow points to a box containing the generated key: #5xunkPrqCb0TGST9gX77#. The key is highlighted in red, and a red arrow points to it from the button above. Below the key, there is a note: 'Prosím, uschovejte tento klíč pečlivě, jeho znovuzobrazení není umožněno.'

- Licenční klíč je nyní potřeba zadat (nebo vložit ze schránky přes <Ctrl+V>) do licenčních údajů IMES v menu Údržba/Licence/Údaje pro přístup na portál farmáře a změny uložit:



- Správně zadaný klíč můžete jednoduše ověřit tím, že WS spustíte. Pokud se objeví následující chybová hláška, přístupový klíč do WS není správný:

